

Poczta Polska w trudnej sytuacji. Oto możliwe scenariusze

- [Aktualności](#)
- 2024-01-16 10:35
- [Agnieszka Patyk](#)

<https://www.fxmag.pl/arttykul/poczta-polska-w-trudnej-sytuacji-oto-mozliwe-scenariusze>



fot. Poczta Polska/Materiały prasowe

Poczta Polska z roku na rok wydaje się coraz mniej konkurencyjna. Dynamiczny rozwój sieci automatów paczkowych czy prywatne usługi kurierskie stawiają pod znakiem zapytania działania przedstawicieli PP. Co więcej, w ostatnim czasie w mediach pojawiają się informacje o złym stanie finansów. Ile w tym prawdy?

- **Czy Pocztę Polską czeka bankructwo?**
- **Czy instytucja najlepsze czasy ma już za sobą?**
- **Jak Czesi poradzili sobie z podobnym przypadkiem?**

Poczta Polska na skraju przepaści

Sytuacja finansowa Poczty Polskiej jest trudna. Pomimo że wciąż wielu Polakom trudno wyobrazić sobie bankructwo tej instytucji, eksperci wskazują, że nie jest to niemożliwe. W rozmowie z Rzeczpospolitą Przemysław Sypniewski, były prezes Poczty Polskiej, który odszedł ze stanowiska w 2020 r., wskazuje na skalę problemów. **Na podstawie szacunków pod koniec ubiegłego roku zadłużenie miało wynosić**

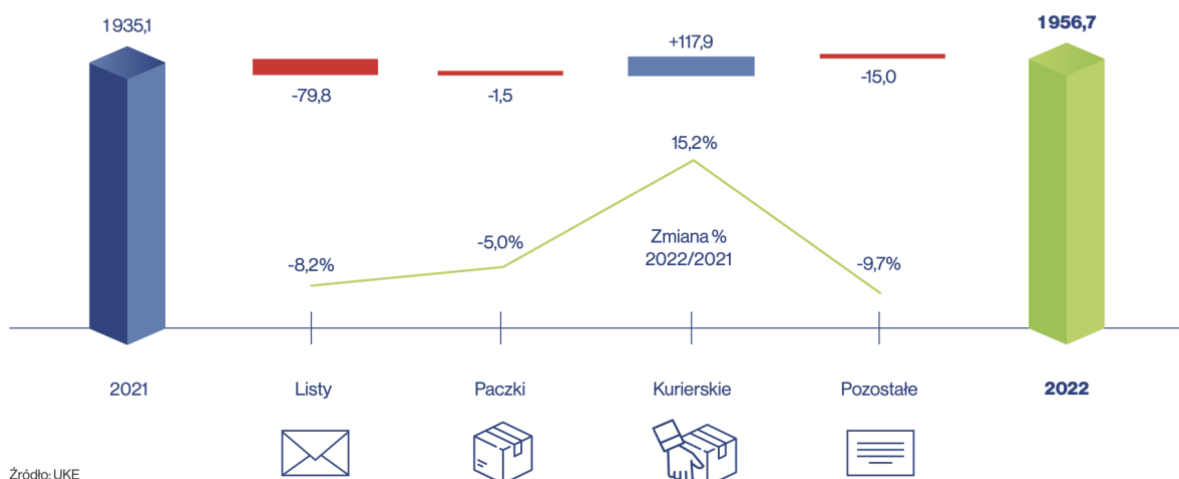
nawet 700 mln zł. Inne obliczenia wskazują na zadłużenie wysokości nawet 800 mln zł przy kapitale zakładowym na poziomie 960 mln zł (i zapasowym szacowanym na 400 mln zł).

Na podstawie "Raportu o stanie rynku pocztowego w 2022 r." autorstwa Urzędu Komunikacji Elektronicznej, w 2022 r. **wartość polskiego rynku usług pocztowych wyniosła 14,4 mld zł, rosnąc o 1,5 mld wobec poziomu z 2021 r.** Co więcej, stopa zwrotu wyniosła 11,4%. Na dzień 31 grudnia 2022 r. w Polsce funkcjonowały 303 podmioty pocztowe, przy czym 124 z nich prowadziło działalność w zakresie świadczenia usług pocztowych. Jak wskazuje UKE, **największą rolę na rynku odgrywała Poczta Polska, realizując strumieniami krajowym i zagranicznym 1 085,0 mln usług (55,5% udziału w wolumenie ogółem), co przełożyło się na 5 284,1 mln zł przychodu (36,8% udziału w przychodach ogółem).** Zaznaczono również, że jej udział zmniejszył się o 7,6% względem poziomu z 2021 r., a zatrudnienie spadło o ponad 5%. Te liczby dobrze odzwierciedlają sytuację operatora.

Zobacz również: [Poczta Polska potrzebuje reformy, a nie kolejnych przywilejów](#)

Zmiany na rynku pocztowym wraz z wolumenami

Kluczowe czynniki zmiany w 2022 r. wolumenu (mln szt.) usług rynku pocztowego w stosunku do 2021 r. oraz przyrost lub spadek procentowy w ujęciu rok do roku.



Źródło: UKE

Źródło: Raport UKE

Analizując sytuację, Przemysław Sypniewski mówi o latach zaniedbań, wskazując również na swoisty fenomen Poczty. Uważa, że **to ostatnia firma, która przetrwała z czasów PRL, nie otrzymując w praktyce**

wsparcia od państwa. Co więcej, na PP miały być zrzucane kolejne obowiązki, z którymi radzono sobie coraz gorzej z uwagi na ograniczone zasoby.

W ostatnich tygodniach w mediach pojawiały się kolejne artykuły dotyczące złej kondycji operatora. Poczta Polska zdementowała doniesienia, w tym rzekomy brak gotowości do realizowania doręczeń elektronicznych.

“Poczta Polska wyraża stanowczy sprzeciw wobec pojawiających się w mediach, wypowiedziach specjalistów i organizacji stwierdzeń o braku gotowości Poczty Polskiej do świadczenia usługi doręczeń elektronicznych, ponieważ od początku października 2021 roku Poczta Polska uruchomiła produkcyjnie stosowne narzędzie i od tego czasu niezmiennie świadczy usługę doręczeń elektronicznych dla podmiotów z niej korzystających. W zakresie udostępnionych procesów, jak i funkcjonalności narzędzie Poczty Polskiej pozostaje w zgodzie z zapisami Ustawy o Doręczeniach (wraz z dalszymi rozporządzeniami), Standardem oraz innymi ustaleniami z Ministerstwem Cyfryzacji. **Spółka spełnia wszelkie wymagania formalne i prawne w tym zakresie**” - przekazano w komunikacie.

Czy Poczta Polska upadnie? Potencjalne skutki

Komentarza w sprawie sytuacji Poczty Polskiej udzielił nam Stefan Kawalec, prezes firmy doradztwa strategicznego Capital Strategy, były wiceminister finansów. Zapytaliśmy o potencjalne skutki upadłości oraz sposoby rozwiązania bieżącego impasu.

“Potencjalna upadłość Poczty Polskiej i uporządkowane przejęcie jej obowiązków publicznych przez inne podmioty nie musi mieć negatywnego wpływu na gospodarkę, lecz może mieć bardzo negatywne skutki społeczne i polityczne. Poczta Polska do roku 2025 pełni rolę tzw. operatora wyznaczonego, co oznacza, że dysponuje monopolem na świadczenie tzw. powszechnych usług pocztowych, a w zamian zobowiązana jest dostarczać te usługi na terenie całego kraju, czyli również na obszarach słabo zaludnionych, gdzie jest to komercyjnie nieopłacalne. Wiąże się z tym obowiązek utrzymywania, co najmniej jednej placówki pocztowej w każdej gminie” - skomentował dla FXMAG Stefan Kawalec, prezes firmy doradztwa strategicznego Capital Strategy, b. wiceminister finansów.

Ekspert dodał również, że przejęcie usług w miastach nie należałoby do skomplikowanych.

“Przejęcie usług świadczonych przez Poczta Polska w miastach przez podmioty komercyjne nie byłoby prawdopodobnie zbyt skomplikowane. Jest również teoretycznie możliwe przejęcie świadczenie usług na terenach peryferyjnych przez wyłonione w przetargu podmioty prywatne w zamian za dotacje publiczne. **Jednakże sytuacja, gdy znika urząd pocztowy będący rozpoznawalnym punktem w lokalnym krajobrazie i listonosz stale obsługujący dany region, a przesyłki odbiera się i nadaje w jednym ze sklepów lub paczkomacie, dla wielu mieszkańców będzie źródłem dyskomfortu i ograniczenia poczucia bezpieczeństwa.** Urzędy pocztowe są częścią publicznej infrastruktury, na którą składa się również sieć publicznego transportu kolejowego i autobusowego, a także szkoły, placówki służby zdrowia itp. **Ograniczanie tej infrastruktury motywowane racjonalizacją, prowadzi do pogłębiania się zjawisk wykluczenia mieszkańców prowincji, co ma negatywne konsekwencje społeczne i polityczne, a w dłuższym okresie może również wpływać negatywnie na klimat inwestycyjny w kraju**” - dodaje ekspert.

Kawalec porusza również kwestię coraz popularniejszych e-doręczeń. “Z drugiej strony wejście e-doręczeń, które stają się obowiązkowe dla administracji publicznej i zawodów tzw. zaufania publicznego, zmniejszać będzie liczbę listów przekazywanych przez pocztę w formie fizycznej, co obniży opłacalność wielu placówek pocztowych. **Wydaje się, że można rozważyć uczynienie samorządu gminnego współodpowiedzialnym za organizację lokalnego systemu doręczeń, jako zadania finansowanego przez subwencję celową.** Pozwoliłoby to na organizowanie punktów pocztowych wspólnie z innymi centrami integrującymi lokalną społeczność, np. w gminnych bibliotekach, ośrodkach socjalnych itp., przy czym obsługę systemu pocztowego prowadziłby krajowy wyznaczony operator, natomiast zadanie fizycznego doręczania przesyłek mogłoby być połączone z np. z wykonywaniem zadań opieki społecznej” - podkreśla Kawalec.

Polska nie jest wyjątkiem! O problemach poczty czeskiej

Poczta Polska to niewątpliwie symbol, jednak wraz z rozwojem alternatywnych form dostaw pojawiają się pytania dotyczące opłacalności niektórych działań biznesowych. Warto tutaj przyjrzeć się Czechom, a dokładniej odpowiednikowi Ceska Pocta, której sytuacja została przytoczona przez Sypniewskiego. W wyniku wysokiego zadłużenia oraz braku rzeczywistych prognoz rozwoju postanowiono podzielić ją na 2 oddzielne filary, aby w ostateczności zapobiec niewypłacalności. Pierwszy

z członów realizuje “klasyczne” usługi, drugi natomiast zajmuje się świadczeniem usług kurierskich.

“Mamy do czynienia z czterema scenariuszami. Jeśli nic nie zrobimy, Ceska Pošta zbankrutuje i sprawa zakończy się niewypłacalnością. Innym scenariuszem jest zarządzana niewypłacalność, gdy stwierdzimy, że nie potrzebujemy Poczty Czeskiej. Innym uzasadnionym scenariuszem jest jej sprzedaż. A czwarty scenariusz mówi, że “trzeba wszystko” zmienić” - mówił minister spraw wewnętrznych Czech Vít Rakušan, informując o wprowadzonych zmianach.

Jak zrobili to Czesi? Czy będą dla nas inspiracją?

Projekt przekształcenia miał na celu wyodrębnienie “tkanki” radzącej sobie w warunkach rynkowych. Część komercyjna ma być po prostu rentowna.

Zmiany na szczeblu centralnym będą wdrażane w tym roku, a efekty mają być widoczne już w 2025 r. Wówczas organizacja ma zacząć działać w nowym, wydajniejszym schemacie. W ramach przygotowań do transformacji Czeski Urząd Telekomunikacji (ČTÚ) dąży do zmniejszenia liczby oddziałów, ujmując placówki w miejscach, gdzie struktura jest zbyt rozbudowana, generując w ten sposób straty. **Sam proces ma przebiegnąć bez zmniejszenia dostępu do usług. W tym celu Poczta chce rozwijać sieć partnerów.**

“W 2025 roku powinniśmy już działać w nowym schemacie, który w idealnym przypadku powinien zapewniać lepsze usługi, a **jedną część Poczty powinna generować zyski.** To, o czym teraz mówimy, to poszukiwanie najwłaściwszego modelu finansowego na okres przejściowy” - dodał Rakušan, informując jednocześnie o podwyżce płac taryfowych.

Jeśli chodzi o tzw. część państwową, powstanie nowy model, który będzie opierał się na tradycyjnych usługach. To przede wszystkim działania zlecane przez rząd, w tym doręczanie listów czy emerytur.

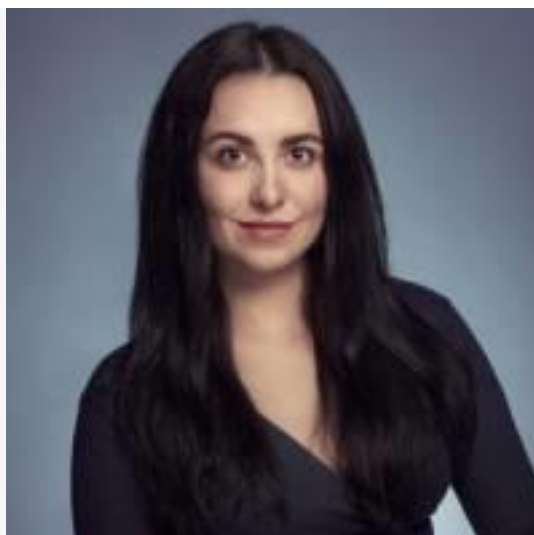
Będzie to sporym wyzwaniem, gdyż w ostatnich latach Česká Pošta raportowała coraz większe straty. W minionym roku zaakceptowano jednak pakiet pomocowy od Komisji Europejskiej. Otrzymano wówczas zwrot kosztów świadczenia podstawowych usług za ostatnie 4 lata. Środki przeznaczone głównie na spłatę kredytów operacyjnych.

Czy sprawa Poczty Polskiej ma szansę zakończyć się sukcesem? Konfederacja Lewiatan zwraca uwagę, że to dla instytucji *de facto* szansa na przeprowadzenie niezbędnych zmian.

“Wbrew pozorom kryzys w firmie może być ważną nauką, pozwalającą „uciec do przodu” i przygotować system doręczeń

tradycyjnych, jak i elektronicznych na miarę XXI wieku w wymiarze nie tylko krajowym, ale i ogólnoeuropejskim. Poczta Polska w tym nowym systemie pocztowym z pewnością będzie pełnić ważną rolę. Należy jedynie odejść od idei, w której to monopol ma gwarantować poprawę funkcjonowania tej instytucji. Jeśli Poczta Polska ma mieć wyłączność na określone usługi dla państwa, to wyłączność ta nie może być metodą na utrzymywanie nieefektywności w innych obszarach. **Apelujemy więc do rządu, opozycji, regulatora i innych interesariuszy, o publiczną, szczerą i szybką debatę nad niezbędną reformą zarówno Poczty Polskiej, jak również systemu doręczeń w Polsce”** – komentuje sytuację dr Aleksandra Musielak, dyrektorka departamentu rynku cyfrowego Konfederacji Lewiatan.

Podobał Ci się artykuł? Podziel się nim ze znajomymi



Agnieszka Patyk

Redaktorka portalu FXMAG. Z wykształcenia ekonomistka specjalizująca się w rynkach wschodnich. Śledzi sytuację na rynku nieruchomości i analizuje rozwój spółek technologicznych.

[Przejdź do artykułów autora](#)